

CHUNGHO®



K-3302E

art. No. 015729

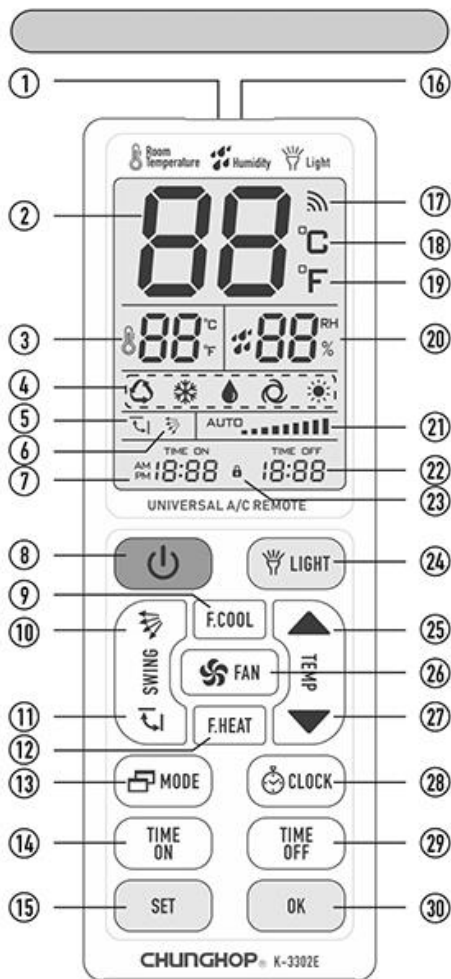
УНИВЕРСАЛНО ДИСТАНЦИОННО
УПРАВЛЕНИЕ ЗА КЛИМАТИЦИ

ИНСТРУКЦИИ

ОПИСАНИЕ

Това дистанционно за климатици показва на голям, светещ дисплей реалните температура и влажност в помещението в което се намира и зададената температура.

Голямата база кодове дава възможност да се ползва за заместване на оригиналното дистанционно на почти всички популярни марки климатици на пазара днес и преди няколко години.



- | | |
|---|---------------------------|
| 1: Инфрочервен диод | 12: Бързо нагряване |
| 2: Дисплей температура | 13: Бутон MODE-режим |
| 3: Температура в стаята | 14: Бутон таймер изкл. |
| 4: Икона за избрания режим на работа | 15: Бутон SET - настройки |
| 5: Икона за посока на обдухване - автоматично | 16: Фенерче |
| 6: Икона за посока на обдухване - ръчно | 17: Индикация за сигнал |
| 7: Дисплей за таймер и час | 18: Градус °C |
| 8: Бутон вкл./изкл. | 19: Градус °F |
| 9: Бързо охлаждане | 20: Влажност в стаята |
| 10: Бутон за посока на обдухване ръчно | 21: Дисплей вентилатор |
| 11. Бутон за посока на обдухване автоматично | 22: Дисплей за кода |
| | 23: Икона за заключване |
| | 24: Бутон фенерче |
| | 25: Бутон TEMP + |
| | 26: Бутон вентилатор |
| | 27: Бутон TEMP - |
| | 28: Бутон часовник |
| | 29: Бутон таймер изкл. |
| | 30: Бутон ОК |

РАБОТА С ДИСТАНЦИОННОТО

- **ПОСТАВЯНЕ НА БАТЕРИИ**
Дистанционното работи с 2 батерии AAA. Поставете ги в отделението на гърба, като спазвате указаната полярност.
- **ТЕМПЕРАТУРА И ВЛАЖНОСТ НА ОКОЛНАТА СРЕДА**
Вградените сензори и дизайнът на гърба с двойни отвори за по бърза циркулация позволяват бързото отчитане на промени в температура и влажност в помещението.

ВНИМАНИЕ !

1. Препоръчва се да извадите батериите от дистанционното ако няма да го ползвате дълго време.
2. Пазете от намокряне, особено през вентилационните отвори на гърба на дистанционното.
3. Дисплеят показва влажност от 0 до 99%RH и температура от 0 до 50°C. При температура под 0°C дисплеят ще показва LO.

МЕТОДИ ЗА НАСТРОЙКА

Дистанционното е настроено фабрично да работи с климатици от марките: GREE (YBOF2), Mitsubishi 388, Midea, Toshiba, Chunlan, Haier, HuaLing и др. Проверете дали няма да сработи с Вашия климатик. Ако не използвайте някой от методите за настройка.

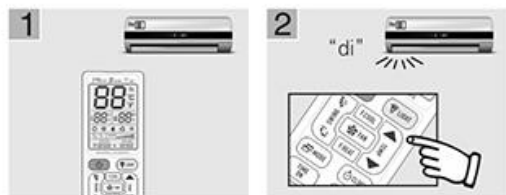
A: С БЪРЗ БУТОН ПО МАРКА

1. Включете захранването на климатика и насочете дистанционното към него.
2. Натиснете и задръжте бутон, отговарящ на марката на Вашия климатик и задръжте, докато чуете звуков сигнал (за климатици марка GREE например бутонът за бързо сдвояване е ON-OFF).

*Ако методът не сработи използвайте някой от другите.

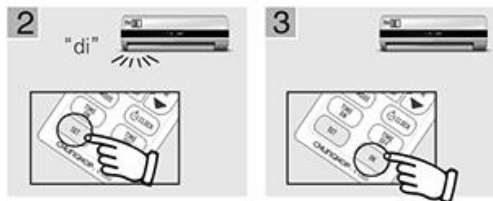
ТАБЛИЦА С БЪРЗИ БУТОНИ

| | | | |
|---------------------------|---------------------------------|------------------------|-----------------------|
| ON-OFF | ▲ TEMP | ▼ TEMP | FAN |
| GREE/ HAIER | MIDEA/ TOSHIBA/ CHANGHONG | SHARP/ KELON | mitsubishi/ OTHERS |
| MODE | SWING | SWING | TIME ON |
| LG/SAMSUNG/ M/SKYWORTH | HITACHI/ PANASONIC | SANYO/ HISENSE | CHIGO/ DAIKIN |
| TIME OFF | F.COOL FAST COOLING | F.HEAT FAST HEATING | |
| FUJITSU/ CARRIER | CHUNLAN/ AUX | SHINCO/ AUCMA | |



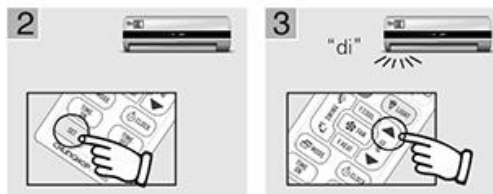
B: АВТОМАТИЧНО ТЪРСЕНЕ

1. Включете захранването на климатика и насочете дистанционното към него.
2. Натиснете и задръжте бутон SET за 6 секунди. Индикацията „- -“ на дисплея ще първо ще започне да мига. Задръжте бутон, докато цифрите на кода не започнат да нарастват автоматично. Поставете пръст върху бутон ОК и го натиснете двукратно ако климатикът реагира на дистанционното.
3. Проверете дали бутоните работят правилно. Ако не работят всички бутони или не работят правилно, повторете процедурата. Може да се наложи да повтори 2-3 пъти.



C: С ВЪВЖДАНЕ НА КОД ОТ ТАБЛИЦАТА

1. Открийте марката на Вашия климатик в таблицата от оригиналното ръководство. Например за климатик AISCOON има код 980. Включете захранването на климатика и насочете дистанционното към него.
2. Натиснете едновременно и задръжте бутон SET, докато индикацията „- -“ на дисплея започне да мига. С бутони TEMP ↑/↓ задайте желанния код.
3. Потвърдете с натискане на бутон ОК. Проверете дали бутоните работят правилно. Ако не работят всички бутони или не работят правилно повторете процедурата със следващите кодове от таблицата.



D: РЪЧНО ТЪРСЕНЕ

1. Включете захранването на климатика и насочете дистанционното към него. Натиснете едновременно и задръжте бутони SET, докато индикацията „- -“ на дисплея ще започне да мига.
2. С кратко натискане на бутон TEMP ↑/↓ променете кода с 1-ца нагоре или надолу.
3. Щом климатикът реагира на команда от дистанционното, спрете и натиснете бутон ОК.
4. Ако бутоните не работят правилно повторете процедурата.

ДОПЪЛНИТЕЛНИ ФУНКЦИИ

- **ВЪЗСТАНОВЯВАНЕ НА ФАБРИЧНИТЕ НАСТРОЙКИ**
За възстановяване на фабричните настройки на дистанционното натиснете и задръжте едновременно бутони SET и FAN за 3 секунди.
- **БЪРЗО ОХЛАЖДАНЕ И ОТОПЛЕНИЕ**
С натискане на бутон F.COOL поставяте климатика в режим на охлаждане със зададена работна температура 21°C.

С натискане на бутон F.HEAT поставяте климатика в режим на отопление и температура 27°C.

- **ЧАСОВНИК**
Задайте точно време на климатика.
 1. Натиснете и задръжте бутон CLOCK за 3 около секунди. Цифрата на часовника за минути ще започне да мига.
 2. Задайте точен час бутони TEMP ↑/↓. При задръжане на бутон започва бързо превъртане.
 3. Натиснете CLOCK за запамятуване.
- **ТАЙМЕР ВКЛ. / ИЗКЛ.**
Проверете дали тази функция се поддържа от Вашия климатик.

Всяко натискане на бутон TIMER ON добавя 1 час към таймера т.е. климатикът ще се включи след зададеното време.

Всяко натискане на бутон TIMER OFF добавя 1 час към таймера т.е. климатикът ще се изключи след зададеното време.

За премахване натиснете ON/OFF.

ИНФОРМАЦИЯ ЗА РЕЦИКЛИРАНЕ ДИРЕКТИВА ЗА ОТПАДЪЦИ ОТ ЕЛЕКТРИЧЕСКО И ЕЛЕКТРОННО ОБОРУДВАНЕ (WEEE)

Символът по-долу указва, че продуктът не трябва да се изхвърля заедно с домакинските отпадъци, съгласно Директивата и националното законодателство на всяка държава. Продуктът трябва да се предаде в предназначен за целта събирателен пункт или на упълномощена организация за събиране и рециклиране на отпадъци от електрическо и електронно оборудване (ЕЕО). Неправилната обработка на този тип отпадъци може да има отрицателно въздействие върху околната среда и човешкото здраве поради потенциално опасните вещества, които като цяло се свързват с ЕЕО. Същевременно правилното изхвърляне на този тип продукти ще допринесе за ефективното използване на природните ресурси. За повече информация къде да предадете отпадното оборудване за рециклиране, се свържете с местната администрация, орган по сметосъбиране, одобрена схема за ОЕЕО или с местната служба за изхвърляне на битови отпадъци.



Щайнбергер

Електронни елементи за професионалисти и любители
София, ул. Хан Аспарух 1, тел.: 952-51-44 www.stbbg.com

ГАРАНЦИОННА КАРТА

- Гаранционният срок започва да тече от датата на покупката.
- Гаранционното обслужване се осъществява само при представяне на гаранционна карта и касова бележка/фактура. Гаранцията отпада при нарушен външен вид, поправка или промени във фактурата или гаранционната карта.
- Гаранцията е валидна само за повреди, дължащи се на производствен дефект, който се е проявил в гаранционния срок.
- Претенции за некомплектованост на изделието се обслужват само в момента на неговото закупуване.
- Гаранционният срок за всички артикули 24 месеца. Изключение правят следните артикули:
 - Гаранционният срок за осветителни тела с нажежаема жичка е 6 месеца. Гаранцията не е в сила ако:
 - крушката е изгоряла от пренапрежение, ниско напрежение или вследствие окъсяване.
 - продуктът е отварян с цел отремонтване.
 - има нарушена цялост на продукта: счупено стъкло, счупена кутия на захранването, прерязани или сменени захранващи кабели, пробит или спукан корпус, повреден външно сензор за управление на лампата, както и ако продукта е ползван невнимателно.
 - Гаранционният срок за акумулаторни батерии е 6 месеца. Батериите са консуматив за най различни устройства и тяхната дълготрайност и характеристики зависят изцяло от спазването на правилата и времето за експлоатация от страна на потребителя. Гаранцията не е в сила ако състоянието на акумулаторните батерии показва неправилна експлоатация.
 - Гаранционният срок за електрически и газови поялници е 12 месеца. Гаранцията не е в сила ако състоянието на поялника показва неправилна експлоатация или използване на нерафинирана газ.
- Изделието се приема за гаранционен ремонт само в опаковка, гарантираща безопасното му транспортиране. Условие за извършване на гаранционно обслужване е отсъствието на механични и термични деформации на изделието и ненарушени гаранционни стикери.
- Гаранционното обслужване се осъществява само в сервизните центрове на вносителя, описани по-долу.
- Повреди, дължащи се на лош транспорт, неподходящо съхранение, неспазване на указанията в съпровождащата документация, незаземяване, неизправности в електрическата мрежа, природни бедствия и форсмажорни обстоятелства, ползване на некачествени консумативи, опит за отстраняване на дефект от неупълномощени лица или по други причини, независещи от вносителя, се отстраняват за сметка на клиента.
- При несъответствие на потребителската стока с договора за продажба потребителят има право да предяви reclamaция, като поиска продавача да приведе стоката в съответствие с договора за продажба.
- Привеждането на потребителската стока в съответствие с договора за продажба се извършва в рамките на един месец, считано от предявяването на reclamaцията от потребителя.
- Привеждането на потребителската стока в съответствие с договора за продажба е безплатно за потребителя. Той не дължи разходи за експедиране на потребителската стока или за материали и труд, свързани с ремонта ѝ, и не трябва да понеса значителни неудобства. Потребителят може да иска и обезщетение за претърпените вследствие на несъответствието вреди.
- При несъответствие на потребителската стока с договора за продажба и когато потребителят не е удовлетворен от решаването на reclamaцията той има право на избор между една от следните възможности:
 - разваляне на договора и възстановяване на заплатената от него сума.
 - намаляване на цената.
- Потребителят не може да претендира за възстановяване на заплатената сума или за намаляване цената на стоката, когато търговецът се съгласи да бъде извършена замяна на потребителската стока с нова или да се поправи стоката в рамките на един месец от предявяване на reclamaцията от потребителя.
- Потребителят не може да претендира за разваляне на договора, ако несъответствието на потребителската стока с договора е незначително.
- Потребителят може да упражни правото си на гаранционно обслужване в срока обявен по-горе, считано датата на доставянето на потребителската стока. Срокът спира да тече през времето, необходимо за поправката или замяната на потребителската стока или за постигане на споразумение между продавача и потребителя за решаване на спора.
- Независимо от търговската гаранция продавачът отговаря за липсата на съответствие на потребителската стока с договора за продажба съгласно ЗЗП.

Адреси на търговски обекти и сервизни центрове на фирма „Щайнбергер“ ООД:

София, ул. „Хан Аспарух“ 1 тел.: (02) 9525144
София, бул. „Прага“ 22 тел.: (02) 8510505
София, бул. „Пиротска“ 33 тел.: (02) 9801213
Варна, ул. „Поп Харитон“ 10 тел.: (052) 600424
Пловдив, ул. „Самара“ 20 тел.: (032) 962316

Русе, бул. „Съединение“ 37 тел.: (082) 836075
Стара Загора, ул. „Княз Борис“ 100 тел.: (042) 624552
Плевен, ул. „Д. Константинов“ 23 тел.: (064) 822822
Бургас, ул. „Христо Ботев“ 97 тел.: (056) 842200
Велико Търново, ул. „Мармарлийска“ 35 тел.: (062) 670362